

Государственное бюджетное дошкольное образовательное учреждение  
детский сад № 60 комбинированного вида Невского района  
Санкт-Петербурга

ПРИНЯТА  
решением  
Педагогического совета  
ГБДОУ детского сада №60  
комбинированного вида  
Невского района  
Санкт-Петербурга  
Протокол № 1 от 30.08.2024 г.

УТВЕРЖДАЮ  
Заведующий ГБДОУ  
детским садом № 60  
комбинированного вида  
Невского района  
Санкт-Петербурга  
Н.П. Володченко  
Приказ от 30.08.2024 г. № 55- ОД



**Программа  
коррекционно – развивающей работы  
для детей с тяжелыми  
множественными нарушениями развития  
на 2024-2025 учебный год  
педагога-психолога  
Ичанской Ольги Юрьевны**

Санкт-Петербург  
2024 г.

# СОДЕРЖАНИЕ

## Оглавление

СОДЕРЖАНИЕ .....	1
I. ЦЕЛЕВОЙ РАЗДЕЛ .....	3
1.1. Пояснительная записка .....	3
1.1.1. Основания разработки рабочей программы, нормативно-правовая база .....	3
1.1.2. Часть программы формируемой участниками образовательных отношений .....	5
1.2. Цели и задачи реализации Программы .....	6
1.2.1. Цель реализации программы .....	6
1.2.2. Задачи психологического сопровождения по направлениям работы .....	7
1.2.2.1. Психопрофилактика и психологическое просвещение .....	7
1.2.2.2. Психологическая диагностика .....	7
1.2.2.3. Коррекционно-развивающая работа с детьми .....	8
1.2.2.4. Психологическое консультирование .....	8
1.3. Принципы и подходы к формированию Программы .....	8
1.4. Значимые для разработки и реализации Программы характеристики .....	11
Психолого-педагогическая характеристика особенностей детей дошкольного возраста с тяжелым множественным нарушением развития .....	12
1.5. Планируемые результаты .....	29
1.5.1. Целевые ориентиры реализации Программы для обучающихся с ТМНР .....	29
1.5.2. Целевые ориентиры периода формирования ориентировочно-поисковой активности .....	29
1.5.3. Целевые ориентиры периода формирования предметных действий .....	31
1.5.4. Целевые ориентиры периода формирования предметной деятельности .....	32
1.5.5. Целевые ориентиры периода формирования познавательной деятельности .....	34
1.5.6. Индивидуальные образовательные маршруты .....	36
Условия реализации индивидуального маршрута (учебного плана) .....	37
1.6. Условия реализации программы по ФГОС ДО .....	37
1.7. Определение эффективности освоения программы .....	38
II. СОДЕРЖАТЕЛЬНЫЙ РАЗДЕЛ .....	39
2.1. Описание деятельности педагога-психолога в соответствии с направлениями работы ..	39
2.1.1. Психолого-педагогическое и методическое сопровождение реализации основных и дополнительных образовательных программ .....	39
2.1.2. Психологическая экспертиза (оценка) комфортности и безопасности образовательной среды ГБДОУ .....	41
2.1.3. Психологическая диагностика .....	43
Список используемых диагностических методик .....	43
2.1.4. Психологическое консультирование .....	45

2.1.5.	Коррекционно-развивающая работа .....	45
2.1.6.	Психологическое просвещение .....	53
2.1.7.	Психологическая профилактика .....	56
2.1.7.1.	Профилактика развития эмоциональных нарушений при адаптации воспитанников к условиям ГБДОУ .....	57
2.1.7.2.	Профилактика нарушений детско-родительских отношений в семьях воспитанников .....	57
2.2.	Описание вариативных форм реализации Программы .....	58
	Основные методы Программы: .....	59
	Задачи взаимодействия : .....	64
	Формы взаимодействия: .....	64
2.4.	Особенности взаимодействия педагога-психолога с педагогами ГБДОУ .....	67
	Основные формы взаимодействия специалистов:.....	69
<b>III.</b>	<b>ОРГАНИЗАЦИОННЫЙ РАЗДЕЛ .....</b>	<b>71</b>
3.1.	Материально-техническое обеспечение Программы .....	71
3.2.	Учебно-методическое обеспечение Программы .....	71
3.3.	Психолого-педагогические условия, обеспечивающие развитие обучающегося с ТМНР .....	73
	Комплексное медико-психолого-педагогическое сопровождение обучающихся в ГБДОУ .....	74
3.4.	Особенности традиционных событий и мероприятий .....	75
3.5.	Особенности организации развивающей предметно-пространственной среды кабинета педагога-психолога .....	76
3.6.	Краткая презентация Программы .....	76
	Цель реализации программы .....	79
4.	Список литературы .....	83

## **I. ЦЕЛЕВОЙ РАЗДЕЛ**

### **1.1. Пояснительная записка**

Рабочая программа психолого-педагогического сопровождения (далее – Программа) для обучающихся с тяжелыми нарушениями речи (далее – ТНР) разработана в соответствии с федеральным государственным образовательным стандартом дошкольного образования (утвержден приказом Минобрнауки России от 17 октября 2013 г. № 1155, зарегистрировано в Минюсте России 14 ноября 2013 г., регистрационный № 30384; в редакции приказа Минпросвещения России от 8 ноября 2022 г. № 955, зарегистрировано в Минюсте России 6 февраля 2023 г., регистрационный № 72264) (далее - ФГОС ДО) и федеральной адаптированной образовательной программой дошкольного образования (утверждена приказом Минпросвещения России от 24 ноября 2022 г. № 1022, зарегистрировано в Минюсте России 27 января 2023 г., регистрационный № 72149) (далее - ФАОП ДО, на основе адаптированной образовательной программы Государственного бюджетного дошкольного образовательного учреждения детского сада № 60 комбинированного вида Невского района Санкт-Петербурга

#### **1.1.1. Основания разработки рабочей программы, нормативно-правовая база**

Нормативно-правовой основой для разработки Программы являются следующие нормативно-правовые документы:

- Указ Президента Российской Федерации от 7 мая 2018 г. № 204 «О национальных целях и стратегических задачах развития Российской Федерации на период до 2024 года»;
- Указ Президента Российской Федерации от 21 июля 2020 г. № 474 «О национальных целях развития Российской Федерации на период до 2030 года»;
- Указ Президента Российской Федерации от 9 ноября 2022 г. № 809 «Об утверждении основ государственной политики по сохранению и укреплению традиционных российских духовно-нравственных ценностей»

детей и молодёжи (утверждены постановлением Главного государственного санитарного врача Российской Федерации от 28 сентября 2020 г. № 28, зарегистрировано в Минюсте России 18 декабря 2020 г., регистрационный № 61573);

– Устав Государственного бюджетного дошкольного образовательного учреждения детского сада № 60 комбинированного вида Невского района Санкт-Петербурга (далее – ГБДОУ);

– Адаптированная образовательная программа для обучающихся с тяжёлыми множественными нарушениями развития (далее – ТМНР)ГБДОУ.

Программа отвечает образовательному запросу социума, обеспечивает развитие личности детей дошкольного возраста в различных видах общения и деятельности с учетом их возрастных, индивидуальных, психологических и физиологических особенностей, в том числе достижение детьми дошкольного возраста уровня развития, необходимого и достаточного для успешного освоения ими образовательных программ начального общего образования, на основе индивидуального подхода к детям дошкольного возраста и специфичных для детей дошкольного возраста видов деятельности.

Программа раскрывается через представление общей модели образовательного процесса в ГБДОУ, возрастных нормативов развития, общих и особых образовательных потребностей обучающихся дошкольного возраста с ТМНР, определяет структуру и наполнение содержания образовательной деятельности в соответствии с направлениями развития ребенка в пяти образовательных областях.

Программа разработана с учетом особенностей развития и особых образовательных потребностей обучающихся дошкольного возраста с ТМНР.

#### **1.1.2. Часть программы формируемой участниками образовательных отношений**

Рабочая программа психолого-педагогического сопровождения разработана на основе:

способствует реализации прав обучающихся дошкольного возраста с ТМНР на получение доступного и качественного образования, обеспечивает развитие способностей каждого ребенка, формирование и развитие личности ребенка в соответствии с принятыми в семье и обществе духовно-нравственными и социокультурными ценностями в целях интеллектуального, духовно-нравственного, творческого и физического развития человека, удовлетворения его образовательных потребностей и интересов.

### **1.2.2. Задачи психологического сопровождения по направлениям работы**

#### **1.2.2.1. Психопрофилактика и психологическое просвещение**

- создание благоприятных условий для всестороннего развития и образования детей с ТМНР в соответствии с их возрастными, индивидуально-типологическими особенностями и особыми образовательными потребностями; амплификации образовательных воздействий;
- создание оптимальных условий для охраны и укрепления физического и психического здоровья детей с ТМНР;
- обеспечение психолого-педагогических условий для развития способностей и личностного потенциала каждого ребенка как субъекта отношений с другими детьми, взрослыми и окружающим миром;
- проведение психологического просвещения и обучения участников образовательного процесса;
- создание условий для профессионального роста участников образовательного процесса
- обеспечение необходимых санитарно-гигиенических условий, проектирование специальной предметно-пространственной развивающей среды, создание атмосферы психологического комфорта;
- проведение тренингов и мастер-классов для участников образовательного процесса;
- развитие родительской и педагогической рефлексии.

#### **1.2.2.2. Психологическая диагностика**

- Сохранение уникальности и самоценности детства как важного этапа в общем развитии человека.
- Позитивная социализация ребенка.
- Личностно-развивающий и гуманистический характер взаимодействия педагогических работников и родителей (законных представителей), педагогических и иных работников ГБДОУ) и обучающихся.
- Содействие и сотрудничество обучающихся и педагогических работников, признание ребенка полноценным участником (субъектом) образовательных отношений.
- Сотрудничество ГБДОУ с семьей.
- Возрастная адекватность образования. Данный принцип предполагает подбор ГБДОУ содержания и методов дошкольного образования в соответствии с возрастными особенностями обучающихся.

Специфические принципы и подходы к формированию Программы для обучающихся с ТМНР:

- Сетевое взаимодействие с организациями социализации, образования, охраны здоровья и другими партнерами, которые могут внести вклад в развитие и образование обучающихся: ГБДОУ устанавливает партнерские отношения не только с семьями обучающихся, но и с другими организациями и лицами, которые могут способствовать удовлетворению особых образовательных потребностей обучающихся с ТМНР, оказанию психолого-педагогической и (или) медицинской поддержки в случае необходимости (Центр психолого-педагогической, медицинской и социальной помощи).
- Индивидуализация образовательных программ дошкольного образования обучающихся с ТМНР: предполагает такое построение образовательной деятельности, которое открывает возможности для индивидуализации образовательного процесса и учитывает его интересы, мотивы, способности и психофизические особенности.

норме и патологии, о сензитивных возрастах, о соотношении коррекции и развития, об актуальном и потенциальном уровнях развития (зоне ближайшего развития), о соотношении обучения и развития, о роли дошкольного детства в процессе социализации, о значении деятельности в развитии, о роли знака в «культурном» развитии ребенка и т. д. Программа составлена с учетом специфических особенностей моторно-двигательного, эмоционального, сенсорного, умственного, речевого, эстетического и социально-личностного развития ребенка с интеллектуальной недостаточностью; ведущих мотивов и потребностей дошкольника; характера ведущей деятельности; типа общения и его мотивов; социальной ситуации развития ребенка.

#### **1.4. Значимые для разработки и реализации Программы характеристики**

**Основные участники реализации Программы:** педагоги, обучающиеся, родители (законные представители).

Социальными заказчиками реализации Программы как комплекса образовательных услуг выступают, в первую очередь, родители (законные представители) обучающихся, как гаранты реализации прав ребенка на уход, присмотр и оздоровление, воспитание и обучение.

Особенности разработки Программы:

- условия, созданные в ДОО для реализации целей и задач Программы;
- социальный заказ родителей (законных представителей);
- детский контингент;
- кадровый состав педагогических работников;
- культурно-образовательные особенности Государственного бюджетного дошкольного образовательного учреждения детского сада № 60 комбинированного вида Невского района Санкт-Петербурга
- климатические особенности;
- взаимодействие с социальными партнерами:
- Опорный центр поддержки инклюзивного образования (ОЦ ПИО) на базе Государственного общеобразовательного учреждения школы № 34 Невского



показателям, характеризующийся глубоким недоразвитием всех сфер, что приводит к очень тяжелому отставанию в развитии от их сверстников. Комбинация нарушений создает серьезные проблемы в обучении детей данной категории, которые не могут быть решены в условиях, рассчитанных на образование детей с каким-либо одним нарушением.

Для детей с ТМНР характерно интеллектуальное и психофизическое недоразвитие в умеренной, тяжелой степени, которое может сочетаться с локальными или системными нарушениями зрения, слуха, опорно-двигательного аппарата, расстройствами аутистического спектра, эмоционально-волевой сферы, выраженными в различной степени тяжести. У некоторых детей выявляются текущие психические и соматические заболевания, которые значительно осложняют их индивидуальное развитие и обучение.

Слабость активного внимания препятствует решению сложных задач познавательного содержания, формированию устойчивых учебных действий, однако, при продолжительном и направленном использовании методов и приемов коррекционной работы становится заметной положительная динамика общего психического развития детей, особенно при умеренном недоразвитии мыслительной деятельности.

Психофизическое недоразвитие характеризуется также нарушениями координации, точности, темпа движений, что осложняет формирование физических действий: бег, прыжки и др., а также навыков несложных трудовых действий. У части детей с умеренной умственной отсталостью отмечается замедленный темп, рассогласованность, неловкость движений. У других - повышенная возбудимость сочетается с хаотичной нецеленаправленной деятельностью.

Наиболее типичными для данной категории обучающихся являются трудности в овладении навыками, требующими тонких точных дифференцированных движений: удержание позы, захвата карандаша, ручки, кисти, шнурование

предметно - практической и трудовой деятельности.

Особенности развития другой группы обучающихся обусловлены выраженными нарушениями поведения (чаще как следствие аутистических расстройств). Они проявляются в расторможенности, «полевом», нередко агрессивном поведении, стереотипиях, трудностях коммуникации и социального взаимодействия. Аутистические проявления затрудняют установление подлинной тяжести интеллектуального недоразвития, так как контакт с окружающими отсутствует или он возникает как форма физического обращения к взрослым в ситуациях, когда ребёнку требуется помощь в удовлетворении потребности. У детей названной группы нет интереса к деятельности окружающих, они не проявляют ответных реакций на попытки педагога (родителя) организовать их взаимодействие со сверстниками. Эти дети не откликаются на просьбы, обращения в случаях, запрещающих то или иное действие, проявляют агрессию или самоагрессию, бросают игрушки, предметы, демонстрируют деструктивные действия.

Такие реакции наблюдаются при смене привычной для ребенка обстановки, наличии рядом незнакомых людей, в шумных местах. Особенности физического и эмоционально-волевого развития детей с аутистическими проявлениями затрудняют их обучение в условиях группы, поэтому на начальном этапе обучения они нуждаются в индивидуальной программе и индивидуальном сопровождении специалистов.

У третьей группы детей отсутствуют выраженные нарушения движений и моторики, они могут передвигаться самостоятельно. Моторная дефицитарность проявляется в замедленности темпа, недостаточной согласованности и координации движений. У части детей также наблюдаются деструктивные формы поведения, стереотипии, избегание контактов с окружающими и другие черты, сходные с детьми, описанными выше. Интеллектуальное недоразвитие проявляется преимущественно в форме умеренной степени умственной отсталости. Большая часть из детей данной группы владеет элементарной

развития ребенка, тем не менее, будут ориентированы на зону его ближайшего развития с самого раннего детства.

Социально-коммуникативное развитие: дети не фиксируют взор на лице взрослого, у них затруднен контакт с новым взрослым «глаза в глаза», не проявляют желание сотрудничества со взрослыми; эмоционально-личностное общение не переходит в ситуативно-деловое. У них снижена инициатива и активность в коммуникативных проявлениях. В новой ситуации дети «жмутся» к близкому взрослому, просятся на руки, капризничают; во многих случаях отмечается «полевое поведение».

Они не выделяют себя из окружающей среды, не могут по просьбе взрослого назвать свое имя, показать свои части тела и лица. У них не формируются представления о себе, о «своем Я», и о своих близких. Для многих из них характерно неустойчивое настроение, раздражительность, порой резкое колебание настроения. Они, как правило, упрямые, плаксивые, часто бывают либо вялыми, либо возбудимыми; не стремятся подражать и взаимодействовать с близкими взрослыми и сверстниками.

У них отмечается выраженная задержка становления навыков опрятности и культурно-гигиенических навыков самообслуживания (отсутствует самостоятельность в быту), полностью зависимы от взрослого.

Способы усвоения общественного опыта самостоятельно не появляются: умения действовать по указательному жесту, готовность действовать совместно со взрослым, действовать по подражанию, ориентировка и действия по речевой инструкции, что, в свою очередь, отрицательно сказывается на всем последующем развитии личности ребенка.

Познавательное развитие: отставание в познавательном развитии проявляется во всех психических процессах: внимании, памяти, восприятии, мышлении и речи. Дети не проявляют интереса к окружающему миру: не рассматривают предметы, не берут самостоятельно игрушки в руки, не манипулируют и не действуют ими. У них отсутствует любознательность и «жажда свободы». Они

иногда напоминающие специфическое использование предмета, но, в действительности, ребенок, производя эти действия, совсем не учитывает свойства и функциональное назначение предметов. Кроме того, эти манипуляции перемежаются неадекватными действиями: ребенок стучит ложкой по столу, бросает машинку, облизывает или сосет игрушку и т. д.

Нецеленаправленные и неадекватные действия, равнодушное отношение к результату своих действий – именно эти особенности отличают деятельность ребенка с умеренной умственной отсталостью от деятельности его нормально развивающегося сверстника. В дошкольный период у детей с умеренной умственной отсталостью не формируются предпосылки и к другим видам детской деятельности – игре, рисованию, конструированию.

Физическое развитие: общие движения детей характеризуются неустойчивостью, неуклюжестью, замедленностью или импульсивностью. Они не могут подниматься и опускаться самостоятельно по лестнице, у них отсутствует стремление овладевать такими основными движениями как бегом и прыжками. Без коррекционного воздействия характерно для них недоразвитие ручной и мелкой моторики: не выделяется ведущая рука и не формируется согласованность действий обеих рук. Дети захватывают мелкие предметы всей ладонью, не могут выделить отдельно каждый палец, у них отсутствует указательный тип хватания (указательным и большим пальцем) и хватание щепотью (указательным, средним и большим пальцами).

Одной из важнейших образовательных потребностей у этих детей является формирование интереса к эмоциональному и ситуативно-деловому сотрудничеству с новым взрослым, развитие коммуникативных умений (невербальных, вербальных средств общения), подражательных возможностей.

Дети второго варианта развития демонстрируют положительную динамику в психическом развитии, проявляя при систематическом взаимодействии со взрослым усидчивость, познавательный интерес и социально-коммуникативную потребность к сверстникам в игровой ситуации.

контакты первично воспринимаются как угроза. Различение свойств и качеств предметов этим детям может быть доступно на уровне ощущений и элементарного двигательного реагирования при их высокой жизненной значимости (кисло – невкусно (морщится), холодно – неприятно (ежится) и т. д.).

У детей данного варианта развития отмечается недостаточность произвольного целенаправленного внимания, нарушение его распределения в процессе мыслительной деятельности и др.

Активная речь формируется у этих детей примитивно, на уровне звуковых комплексов, отдельных слогов. Однако при систематическом взаимодействии со взрослым начинают накапливаться невербальные способы для удовлетворения потребности ребенка в новых впечатлениях: появляются улыбка, мимические реакции, модулирование голосом, непровольное хватание рук или предмета.

Деятельность: становление манипулятивных и предметных действий у детей данного варианта развития проходит свой специфический путь – от непровольных движений рук, случайно касающихся предмета, с появлением специфических манипуляций без учета его свойств и функционала. Этим детям безразличен результат собственных действий, однако разные манипуляции с предметами, завершая этап непровольных движений, как бы переключают внимание ребенка на объекты окружающего пространства. Повторение таких манипуляций приводит к появлению кратковременного интереса к тем предметам, которые имеют значимое значение в жизнедеятельности ребенка (приятный звук колокольчика, тепло мягкой игрушки, вкусовое ощущение сладости и т. д.) и постепенно закрепляют интерес и новые способы манипуляции.

Физическое развитие: у многих детей отмечается диспропорция телосложения, отставание или опережение в росте; в становлении значимых навыков отмечается незавершенность этапов основных движений: ползания, сидения, ходьбы, бега, прыжков, перешагивания, метания и т. п. Формирование основных

К взаимодействию со взрослым при выполнении игровых действий с предметами дети относятся по-разному — в зависимости от их опыта: одни остаются равнодушными к инициативе взрослого, другие проявляют негативизм, третьи вступают в контакт и включаются в совместную деятельность.

Новая обстановка, игрушки у многих детей почти не вызывают эмоциональных реакций. У них редко возникает или совсем не возникает желание продуктивно взаимодействовать как с детьми, так и со взрослыми. Обычно они бывают пассивными, их действия полностью подчинены указаниям взрослого.

Без помощи взрослого дошкольники не могут найти себе занятие, не вступают в общение друг с другом, как правило, безразличны к происходящему вокруг, не замечают и не понимают трудности и переживания сверстников. Потребности в общении со взрослыми не проявляют, сверстники интереса не вызывают. На инициативу взрослого принять участие в совместной деятельности дети реагируют по-разному: одни проявляют негативные реакции, другие пассивно подчиняются.

Новую ситуацию дети воспринимают безразлично либо проявляют тревожность и беспокойство. В эмоциональный контакт с посторонним взрослым вступают не сразу, но постепенно такой контакт становится устойчивым, что обеспечивает возможность привлечения детей к продуктивной деятельности. В организованной деятельности способны участвовать индивидуально или в группе из двух человек.

При поступлении в ДОУ дети не знают названия предметов, их функционального назначения, не владеют способами действий с ними и не стремятся к их познанию и использованию. Их действия с предметами остаются на уровне манипуляций, часто неспецифических (например, постукивание и бросание предметов на пол). Они не владеют навыками самообслуживания, и культурно-гигиеническими навыками, не умеют играть, не понимают смысла рисования и конструирования.

Дети с умеренной и тяжелой умственной отсталостью к старшему дошкольному возрасту овладевают элементарными действиями с предметами, необходимыми для осуществления действий одевания, раздевания, приема пищи и др. Это позволяет некоторым из них с разной степенью самостоятельности принимать пищу, раздеваться, одеваться.

Тяжелые органические поражения центральной нервной системы, которые чаще всего являются причиной сочетанных нарушений, обуславливающих выраженные нарушения интеллекта, сенсорных функций, движения, поведения, коммуникации, в значительной мере препятствуют развитию самостоятельной жизнедеятельности ребенка в семье и обществе сверстников. Для умственно отсталых детей данной группы характерна умеренная и тяжелая умственная отсталость, которая может быть осложнена другими сенсорными, двигательными, эмоциональными нарушениями, расстройствами аутистического спектра, соматическими и другими расстройствами. Дети данной группы

демонстрируют очень низкий уровень развития по всем показателям, характеризующийся глубоким недоразвитием всех сфер, что приводит к очень тяжелому отставанию в развитии от их сверстников. Комбинация нарушений создает серьезные проблемы в обучении детей данной категории, которые не могут быть решены в условиях, рассчитанных на образование детей с каким-либо одним нарушением.

Для детей характерно интеллектуальное и психофизическое недоразвитие в умеренной, тяжелой степени, которое может сочетаться с локальными или системными нарушениями зрения, слуха, опорно-двигательного аппарата, расстройствами аутистического спектра, эмоционально-волевой сферы, выраженными в различной степени тяжести. У некоторых детей выявляются текущие психические и соматические заболевания, которые значительно осложняют их индивидуальное развитие и обучение.

Слабость активного внимания препятствует решению сложных задач

неразвитостью волевых процессов дети не способны произвольно регулировать свое эмоциональное состояние в ходе любой организованной деятельности, что не редко проявляется в негативных поведенческих реакциях. Интерес к какой-либо деятельности не имеет мотивационно-потребностных оснований и, как правило, носит кратковременный, неустойчивый характер.

Часть детей, отнесенных к категории обучающихся с умеренной и тяжелой умственной отсталостью, они полностью или почти полностью зависят от помощи окружающих их людей в передвижении, самообслуживании, предметной деятельности, коммуникации и др. Так, у этой группы обучающихся проявляется интерес к общению и взаимодействию с детьми и взрослыми, что является позитивной предпосылкой для обучения детей вербальным и невербальным средствам коммуникации, простейшим основам счета, письма, чтения и др. Способность ребенка к выполнению некоторых двигательных действий: захват, удержание предмета, контролируемые движения шеи, головы и др. создает предпосылки для обучения некоторым приемам и способам по самообслуживанию и развитию предметно-практической и трудовой деятельности.

Особенности развития другой группы обучающихся обусловлены выраженными нарушениями поведения (чаще как следствие аутистических расстройств). Они проявляются в расторможенности, «полевом», нередко агрессивном поведении, стереотипиях, трудностях коммуникации и социального взаимодействия. Аутистические проявления затрудняют установление подлинной тяжести интеллектуального недоразвития, так как контакт с окружающими отсутствует или он возникает как форма физического обращения к взрослым в ситуациях, когда ребёнку требуется помощь в удовлетворении потребности. У детей названной группы нет интереса к деятельности окружающих, они не проявляют ответных реакций на попытки педагога (родителя) организовать их взаимодействие со сверстниками. Эти дети не откликаются на просьбы, обращения в случаях, запрещающих то или иное действие, проявляют агрессию



## **1.5. Планируемые результаты**

В соответствии со Стандартом специфика дошкольного детства и системные особенности дошкольного образования делают неправомерными требования от ребенка дошкольного возраста конкретных образовательных достижений. Поэтому результаты освоения Программы представлены в виде целевых ориентиров дошкольного образования и представляют собой возрастные характеристики возможных достижений ребенка с ТМНР к концу дошкольного образования.

Реализация образовательных целей и задач Программы направлена на достижение целевых ориентиров дошкольного образования, которые описаны как основные характеристики развития ребенка с ТМНР. Они представлены в виде изложения возможных достижений обучающихся на разных возрастных этапах дошкольного детства.

### **1.5.1. Целевые ориентиры реализации Программы для обучающихся с ТМНР**

Целевые ориентиры задают вектор воспитательной деятельности педагогических работников и основную направленность содержания обучения. Психологические достижения, которые выбраны в качестве целевых ориентиров для обучающихся с ТМНР, являются результатом и могут появиться только в процессе длительного целенаправленного специальным образом организованного обучения.

### **1.5.2. Целевые ориентиры периода формирования ориентировочно-поисковой активности**

- 1) ориентировка на свои физиологические ощущения: чувство голода или насыщения, дискомфорт или комфорт, опасность или безопасность;
- 2) синхронизация эмоциональных реакций в процессе эмоционально-личностного общения с матерью, заражения улыбкой, согласованности в настроении и переживании происходящего вокруг;
- 3) снижение количества патологических рефлексов и проявлений

коммуникации.

### **1.5.3. Целевые ориентиры периода формирования предметных действий**

- 1) продолжительное внимание и стойкий интерес к внешним сенсорным стимулам, происходящему вокруг;
- 2) тактильное обследование (рассматривание) заинтересовавшего предмета;
- 3) ориентировка на свои физиологические ощущения, информирование педагогического работника о дискомфорте после выполнения акта дефекации или мочеиспускания изменением мимики и поведения;
- 4) поддержка длительного, положительного эмоционального настроения в процессе общения со педагогическим работником;
- 5) появление нестойких представлений об окружающей действительности с переживаниями обучающихся: удовлетворения-неудовлетворения, приятного-неприятного;
- 6) проявление предпочитаемых статических поз как свидетельство наличия устойчивых, длительных положительных эмоциональных реакций;
- 7) готовность и проявление стремления у обучающихся к выполнению сложных моторных актов;
- 8) умение в процессе выполнения сложных двигательных актов преодолевать препятствия и положительно реагировать на них;
- 9) проявление эмоционального положительного отклика на игры, направленные на развитие сенсорной сферы;
- 10) проявление положительной эмоциональной реакции на звучание знакомой мелодии или голоса;
- 11) дифференцирование различных эмоциональных состояний и правильная реакция на них в процессе общения со педагогическим работником по поводу действий с игрушками;
- 12) передвижение в пространстве с помощью сложных координированных моторных актов - ползание;
- 13) выполнение сложных координированных моторных актов руками -

коммуникативного способа, фиксация произошедшего в виде социального знака;

4) знание последовательности социальных действий при одевании, кормлении, согласование поведения с действиями педагогического работника, предвосхищение действия и преднамеренное выполнение 1-2 действий в цепочке;

5) точное копирование знакомой цепочки социальных действий с предметом отраженно за педагогическим работником (после выполнения в совместной деятельности); \

6) усвоение смысла небольшого числа культурно-фиксированных предметных действий и их цепочек с определенной социально обусловленной закономерностью;

7) ситуативно-деловое общение как ведущая форма деятельности со педагогическим работником;

8) ориентировка в собственном теле, указание частей тела доступным коммуникативным способом;

9) осуществление практической ориентировки в свойствах предметов (форма, величина, фактура) и их различение путем обследования доступным способом;

10) использование метода практических проб и последовательного применения ранее освоенных результативных действий для решения ситуативной практической задачи;

11) умение извлекать звук из музыкальной игрушки, музыкального инструмента;

12) длительное продуктивное взаимодействие в удобной физиологически правильной позе;

13) проявление положительных эмоций при выполнении действий с предметами и учебных действий во время вертикализации с поддержкой;

14) умение соотносить изображение предмета с реальным образцом;

15) изменение поведения и выполнение действия в зависимости от жестового

игнорирование лишних предметов при выполнении задания;

5) умение создавать изображение простого предмета, постройку по образцу, по инструкции педагогического работника, предъявленной в доступной коммуникативной форме;

6) умение выполнять доступные движения под музыку;

7) умение проявлять свое отношение к происходящему и сообщать об эмоциональном состоянии социальным образом, то есть с помощью мимики, жестов и речи;

8) осознание себя, своих эмоций и желаний, узнавание собственных вещей, результатов продуктивной деятельности;

9) понимание различных эмоциональных состояний педагогического работника;

10) применение накопленного перцептивного и практического опыта для ориентировки во внешних признаках предметов (цвет, форма, размер и количество); соблюдение социально заданной последовательности действий из существующих в опыте;

11) общение, информирование о своем отношении к происходящему доступным коммуникативным способом;

12) выражение доступным коммуникативным способом просьбы, оценки, отношения - «Я», «Ты», «Мой», «Моя», «Мое», «хороший», «плохой»;

13) использование в общении элементов символической абстрактной коммуникации, отдельных абстрактных символов: слов, жестов, схематических изображений;

14) точное воспроизведение звуков речи, ритмического и интонационного рисунка слова (восклицание, вопрос, недовольство, испуг), выделение ударного слога или слова, правильное воссоздание последовательности 2-3 слогов в слове или дактильного ритма.

15) координированная ходьба и бег с произвольным изменением направления, скорости, в том числе по поверхности с разным наклоном, лестнице;

- принцип соблюдения интересов ребенка;
- принцип тесного взаимодействия и согласованности работы "команды" специалистов, в ходе изучения ребенка (явления, ситуации);
- принцип непрерывности, когда ребенку гарантировано непрерывное сопровождение на всех этапах помощи в решении проблемы. Специалист сопровождения прекратит поддержку ребенка только тогда, когда проблема будет решена или подход к решению будет очевиден;
- принцип отказа от усредненного нормирования;
- принцип опоры на детскую субкультуру. Каждый ребенок, обогащая себя традициями, нормами и способами, выработанными детским сообществом, проживает полноценный детский опыт.

Таким образом, благодаря выстраиванию индивидуальных образовательных траекторий развития детей, не усваивающих основную образовательную программу дошкольного образования; детей, с ограниченными возможностями здоровья и детей - инвалидов, мы обеспечиваем нашим воспитанникам равные стартовые возможности при поступлении в школу.

#### **Условия реализации индивидуального маршрута (учебного плана)**

- должны соответствовать условиям реализации адаптированной основной образовательной программы дошкольного образования, установленным ФГОС ДО.

#### **1.6. Условия реализации программы по ФГОС ДО**

- Уважение взрослых к человеческому достоинству детей, формирование и поддержка их положительной самооценки, уверенности в собственных возможностях и способностях;
- Использование в образовательной деятельности форм и методов работы с детьми, соответствующих их возрастным и индивидуальным особенностям - недопустимость как искусственного ускорения, так и искусственного замедления развития детей;

(мониторинга), и являются основанием для их формального сравнения с реальными достижениями детей. Они являются основой объективной оценки соответствия установленным требованиям образовательной деятельности и подготовки воспитанников. При успешном осуществлении психологического сопровождения возможно достижение благоприятных условий социализации, воспитания, коррекции и развития обучающихся, что в целом положительно влияет на образовательный процесс.

Оценка достижений осуществляется в результате диагностики развития ребенка, которая проводится дважды в год специалистами и педагогами ГБДОУ. Длительность психолого-педагогического обследования детей специалистами в зависимости от индивидуального графика адаптационного периода - в начале учебного года (сентябрь- октябрь); в конце учебного года (апрель – май). Результаты диагностики (первичной и динамической) обсуждаются на психолого-педагогическом консилиуме и фиксируются в специально разработанной карте.

## **II. СОДЕРЖАТЕЛЬНЫЙ РАЗДЕЛ**

### **2.1. Описание деятельности педагога-психолога в соответствии с направлениями работы**

#### **2.1.1. Психолого-педагогическое и методическое сопровождение реализации основных и дополнительных образовательных программ**

##### **Психолого-педагогические условия реализации программы**

Одним из основных условий реализации психологической помощи является конфиденциальность, гарантирующая психологический комфорт и безопасность всех участников образовательного процесса.

При организации психологического сопровождения и поддержки образовательного процесса предусматривается ряд условий, максимально оптимизирующих реализацию коррекционно-развивающей деятельности с учетом возрастных и психофизиологических особенностей обучающихся.

Психологическое сопровождение каждого ребёнка осуществляется параллельно по всем направлениям реализации программы на том уровне и в тех формах, которые необходимы и доступны в конкретной ситуации. Таким образом, для каждого ребёнка индивидуально выбираются формы и методы психокоррекции. При доступности совместных коммуникативных и развивающих игр обучающиеся участвуют в совместной деятельности. При необходимости индивидуальной психологической помощи

организуются специальные для этого условия, предусмотренные планом индивидуальной коррекционно-развивающей деятельности с конкретным обучающимся. При недоступности ребёнку помощи на игровом и продуктивном уровне, осуществляется психологическая помощь посредством обучения родителей (законных представителей) и педагогов обучающегося рекомендуемым регулярным формам взаимодействия, что способствует систематической коррекции психоэмоциональных нарушений на поведенческом уровне. Так же всем участникам образовательного процесса при необходимости оказывается экстренная (внеплановая) психологическая помощь.

Уровень личностного развития детей дошкольного возраста детерминирует зависимость их психологического состояния от условий взаимодействия в семье и ГБДОУ, что объясняет взаимосвязь успешности согласования действий всех взрослых в отношении ребёнка и эффективности реализации процесса психокоррекции. Из этого следует безусловная необходимость сотрудничества и преемственности между педагогом - психологом, педагогами и специалистами группы, которую посещает ребёнок и его семьёй.

### **2.1.2. Психологическая экспертиза (оценка) комфортности и безопасности образовательной среды ГБДОУ**

Психологическая экспертиза (оценка) комфортности и безопасности образовательной среды ГБДОУ направлена на выявление рисков и угроз со стороны образовательной среды, препятствующих развитию личности ребенка.

- Отсутствие в группе детей, имеющих статус не принимаемых и отвергаемых;
- Организация насыщенной образовательной среды, стимулирующей развитие участников процесса.

Результаты экспертной деятельности:

- Создание паспорта психологической безопасности образовательной среды ГБДОУ;
- Разработка плана по сохранению психологической безопасности образовательной среды ГБДОУ.

### **2.1.3. Психологическая диагностика**

Для организации планирования форм и методов психологического сопровождения и поддержки образовательного процесса ГБДОУ в течение учебного года проводится психологическое обследование с выборочным применением методов.

По результатам первичного и итогового психологического обследования заполняется карта развития ребёнка, составляется психологическое заключение, проводится консультирование родителей (законных представителей) обучающихся и педагогов.

Результаты психологического обследования могут использоваться для решения задач оптимизации коррекционно-развивающего процесса:

- индивидуализации образовательного процесса (построении индивидуального образовательного маршрута);
- оптимизации совместной и индивидуальной деятельности детей.

### **Список используемых диагностических методик**

- Карта педагогического обследования ребенка с интеллектуальными нарушениями и с ТМНР (по методике Е.А. Екжановой, Е.А. Стребелевой; Е.Н. Елисеевой, О.В. Истоминой, Е.А. Рудаковой)
- Для определения успешности адаптации детей наблюдение «Уровень адаптированности ребенка к дошкольному учреждению».



3	Концентрация внимания	«Зашумленные картинки» (адаптированная методика А.Р. Лурия)
4	Устойчивость внимания	«Лабиринт» Куражева Н.Ю.
5	Распределение внимания	Корректирующая проба
6	Зрительная память	«Запоминайка» Куражева Н.Ю.
7	Слуховая память	«10 слов» (А.Р. Лурия)
8	Мышление (обобщение)	«Назови одним словом» Куражева Н.Ю.
9	Мышление (исключение)	«Что лишнее?» Куражева Н.Ю.
10	Мышление (сравнение, сопоставление)	«Бусы» Куражева Н.Ю.
11	Мышление (последовательность, словесно-логическое)	«Расскажи историю» Куражева Н.Ю.
12	Мышление (анализ, умение выявлять закономерность)	«Паровозик» Куражева Н.Ю.

#### 2.1.4. Психологическое консультирование

Психологическое консультирование родителей (законных представителей) обучающихся, педагогов и специалистов ДОУ осуществляется как в групповой, так и в индивидуальной форме. Индивидуальное психологическое консультирование организовано в двух вариантах:

- консультирование по предварительной записи в специально-организованных условиях;
- ситуативное консультирование, реализуемое при необходимости во время образовательного процесса.

#### 2.1.5. Коррекционно-развивающая работа

Содержание программы обеспечивает развитие личности ребёнка, его мотивации и способностей в различных видах деятельности и охватывает следующие структурные единицы, представляющие определенные направления

трудностей обучения, развития, социализации;

- системное воздействие на учебно-познавательную деятельность ребёнка в динамике образовательного процесса, направленное на формирование базовых учебных действий и коррекцию дезадаптивных проявлений;
- коррекцию и развитие высших психических функций;
- развитие эмоционально-волевой и личностной сфер ребёнка;
- социальную защиту ребёнка в случаях неблагоприятных условий жизни при психотравмирующих обстоятельствах в рамках правовых возможностей образовательного учреждения.

Цель коррекционно-развивающих занятий - коррекция недостатков познавательной и эмоционально - волевой, личностной сферы детей.

Задачи, решаемые на коррекционно-развивающих занятиях:

- создание условий для развития сохранных функций;
- формирование положительной мотивации к обучению;
- повышение уровня общего развития, восполнение пробелов предшествующего развития и обучения;
- коррекция отклонений в развитии познавательной, эмоциональной, личностной сферы;
- формирование механизмов волевой регуляции в процессе осуществления заданной деятельности;
- воспитание умения общаться, развитие коммуникативных навыков.

Содержание программы обеспечивает развитие личности ребёнка, его мотивации и способностей в различных видах деятельности и охватывает следующие структурные единицы, представляющие определенные направления развития и образования детей (далее образовательные области):

	<p>безопасного поведения в быту, социуме, природе».</p>	<p>творческая продуктивная художественно - эстетическая деятельность (индивидуальная и групповая);</p> <ul style="list-style-type: none"> <li>• Вовлечение ребёнка в различные виды индивидуальной и групповой трудовой и творческой продуктивной деятельности.</li> </ul>
<p><b>Познавательное развитие</b></p>	<p>Предполагает «развитие интересов детей, любознательности и познавательной мотивации; формирование познавательных действий, становление сознания; развитие воображения и творческой активности; формирование первичных представлений о себе, других людях, объектах окружающего мира, о свойствах и отношениях</p>	<ul style="list-style-type: none"> <li>• Согласование темы сказочного и игрового сюжета деятельности к темам программных и тематических сказок;</li> <li>• Использование в совместной и индивидуальной деятельности образов, героев и игровых атрибутов, соответствующих актуальной лексической теме;</li> </ul>

	кругозор детей.	
<b>Речевое развитие</b>	Включает «владение речью как средством общения и культуры; обогащение пассивного и активного словаря; развитие связной, грамматически правильной диалогической и монологической речи; развитие речевого творчества; развитие звуковой и интонационной культуры речи, фонематического слуха; знакомство с книжной культурой, детской литературой, понимание на слух текстов различных жанров детской литературы»,	Озвучивание действий, переживаний ребёнка, а также предметов и их признаков, воспринимаемых обучающимися во время совместной и индивидуальной деятельности; •Стимулирование вокализаций, звукоподражаний, а также любой доступной артикуляции; •Введение любых доступных форм альтернативной коммуникации; •Поощрение любой доступной коммуникативной деятельности, установление и поддержка контакта обучающихся с педагогом и между собой.
<b>Художественно-</b>	развитие предпосылок	•Создание условий для

<p><b>Физическое развитие</b></p>	<p>приобретение опыта в двигательной деятельности детей, в том числе связанной с выполнением упражнений, направленных на развитие таких физических качеств, как координация и гибкость; способствующих правильному формированию опорно-двигательной системы организма, развитию равновесия, координации движения, крупной и мелкой моторики обеих рук, а также с правильным, не наносящем ущерба организму, выполнением основных движений (ходьба, бег, мягкие прыжки, повороты в обе стороны), овладение подвижными играми с правилами; становление целенаправленности и саморегуляции в двигательной сфере».</p>	<p>Игры и упражнения</p>
-----------------------------------	--------------------------------------------------------------------------------------------------------------------------------------------------------------------------------------------------------------------------------------------------------------------------------------------------------------------------------------------------------------------------------------------------------------------------------------------------------------------------------------------------------------------------------------------------------------------------------------------------------------------	--------------------------

### 2.1.6. Психологическое просвещение

Под психологическим просвещением понимается приобщение педагогов и родителей (законных представителей) к психологическим знаниям, повышение

	педагогического сопровождения обучающихся, в том числе детей с ОВЗ, трудностями в обучении и социализации.	
Семинары-практикумы, мастер-классы.	Знакомство с методами и приёмами воспитания, развития и обучения.	Психологическое просвещение семей воспитанников Психологическое просвещение педагогов
Педагогический совет	Ознакомление с основными условиями психического развития детей с ОВЗ и детей, испытывающих Трудности социальной адаптации.	Психологическое просвещение педагогов
Консультация	Информирование субъектов образовательного процесса о формах и результатах профессиональной деятельности	Психологическое просвещение семей воспитанников Психологическое просвещение педагогов

выгорания», создание в ДОО благоприятного психологического климата, профилактику и своевременное разрешение конфликтов в ДОО, повышение эффективности в работе с детьми и родителями, профессиональный и личностный рост.

Работа с родителями предполагает профилактику дезадаптивного поведения ребёнка в семье, формирование доброжелательных доверительных отношений с ребёнком, направленность на формирование полноценной личности ребёнка. Работа с детьми в рамках данного направления направлена на создание благоприятного психологического климата в группе, разрешение возникающих конфликтов между детьми, социальную адаптацию детей. В рамках социальной адаптации психолог ведёт работу с детьми по преодолению трудностей: во взаимодействии детей с новыми взрослыми, ровесниками и освоение предметно-развивающей среды.

#### **2.1.7.1. Профилактика развития эмоциональных нарушений при адаптации воспитанников к условиям ГБДОУ**

При наблюдении обучающихся у многих детей выявлены признаки эмоционального напряжения, сопровождающего процесс их адаптации к условиям пребывания в дошкольном образовательном учреждении.

С целью профилактики явлений дезадаптации и эмоциональных нарушений у детей, а также смягчения процессов сепарации и социализации у детей, разработан цикл игровой совместной деятельности.

Педагог-психолог тесно взаимодействует с родителями (законным представителям) в адаптационный период ребенка, когда возможны проявления дезадаптационного стресса. Именно проблемы личностного развития и поведения, общения обучающихся в коллективе, детско-родительских отношений могут быть решены совместно: специалистами с родителями (законными представителями).

#### **2.1.7.2. Профилактика нарушений детско-родительских отношений в семьях воспитанников**

	-Развивающие (развитие психических процессов)
<b>Коммуникативная деятельность</b>	<p>Формы общения со взрослым:</p> <ul style="list-style-type: none"> <li>- ситуативно-деловая;</li> <li>- внеситуативно-познавательная;</li> <li>- внеситуативно-личностная. Формы общения со сверстником:</li> <li>- эмоционально-практическая;</li> <li>- внеситуативно-деловая</li> <li>- ситуативно-деловая.</li> </ul>
<b>Двигательная деятельность</b>	<p>Психогимнастика, пальчиковые игры, танцевальные упражнения.</p> <p>Подвижные игры</p>
<b>Изобразительная деятельность</b>	Рисование, лепка, аппликация (в рамках арт-терапии)
<b>Музыкальная деятельность</b>	<p>Восприятие музыки;</p> <p>Творчество:</p> <ul style="list-style-type: none"> <li>- музыкально-ритмические движения;</li> <li>- музыкально-игровая деятельность.</li> </ul>
<b>Конструирование из различных материалов</b>	<p>Художественный труд:</p> <ul style="list-style-type: none"> <li>- аппликации;</li> <li>- конструирование из бумаги (в рамках арт-терапии)</li> </ul>
<b>Восприятие художественной литературы фольклора</b>	<p>Чтение (слушание);</p> <p>Обсуждение (рассуждение).</p>

### Основные методы Программы:



	способствует обогащению и дифференциации сенсорной информации от самого тела.
<b>Метод подвижных игр</b>	Обеспечивает развитие межполушарного взаимодействия, мышечных зажимов. Перекрестные движения рук, нос и глаз активизируют развитие мозолистого тела. При регулярном выполнении реципрокных движений образуется и активизируется большое количество нервных путей, связывающих полушария головного мозга, что обеспечивает развитие психических функций. Медленное выполнение перекрестных движений способствует активизации вестибулярного аппарата и лобных долей мозга.
<b>Арт-терапевтический метод</b>	Способствует активизации мозга в целом: межполушарному взаимодействию, активизации корково-подкорковых структур, лобных отделов
<b>Конструктивно - рисуночный метод</b>	Формирует устойчивые координаты («лево-право», «верх-низ»), сомато-пространственный гнозис, зрительно-моторные координации.
<b>Метод дидактических игр</b>	Направлен на развитие познавательных способностей детей: памяти, внимания, мышления; развивает самоконтроль и произвольность. Позволяет максимально развивать способности каждого ребенка, а именно: совершенствовать умение различать и называть предметы ближайшего окружения, упражнять группировать однородные предметы, выделять и выбирать предметы с заданным свойством

	взаимоотношений со сверстниками и со взрослыми, позволяет повысить уровень социализации.
--	------------------------------------------------------------------------------------------

<b>Методы реализации задач воспитания</b>	<b>Методы реализации задач обучения</b>
<ul style="list-style-type: none"> <li>• методы организации опыта поведения и деятельности (приучение к положительным формам общественного поведения, упражнение, воспитывающие ситуации, игровые методы)</li> <li>• методы осознания детьми опыта поведения и деятельности (рассказ на моральные темы, разъяснение норм и правил поведения, чтение художественной литературы, этические беседы, обсуждение поступков и жизненных ситуаций, личный пример)</li> <li>• методы мотивации опыта поведения деятельности (поощрение, методы развития эмоций, игры, соревнования, проектные методы)</li> </ul>	<ul style="list-style-type: none"> <li>• традиционные методы (словесные, наглядные, практические)</li> <li>• методы, в основе которых положен характер познавательной деятельности детей</li> <li>• методы осознания</li> <li>• информационно-рецептивный метод: действия ребенка с объектом изучения организуются по представляемой информации</li> <li>• (распознающее наблюдение, рассматривание картин, демонстрация кино- и диафильмов, просмотр компьютерных презентаций,</li> <li>• рассказы педагога или детей, чтение)</li> <li>• репродуктивный метод предполагает создание условий для воспроизведения представлений и способов деятельности, руководство их выполнением (упражнения на основе образца педагога, беседа, составление рассказов с опорой на предметную или предметно-схематическую модель)</li> </ul>

			<b>результат</b>
<p>Формирование у родителей (законных представителей) навыков сотрудничества с ребенком и приемы коррекционно-воспитательной работы с ним</p>	<p>Первичное (повторное) психолого-педагогическое обследование ребенка, консультации родителей (законных представителей), обучение родителей (законных представителей) педагогическим технологиям коррекционно-развивающего обучения и воспитания обучающихся</p>	<p>беседы, анкетирование, тестирование, наблюдение, участие и обсуждение вебинаров, ведение и анализ дневниковых записей, практические занятия.</p>	<p>В ходе использования этих форм работы родители (законные представители) получают ответы на интересующие их вопросы, касающиеся оценки специалистами уровня психического развития обучающихся, возможности их обучения, а также рекомендации по организации дальнейших условий воспитания ребенка в семье.</p>

			представители) знакомятся с приемами обучения ребенка в условиях семьи: формирование у него навыков самообслуживан ия и социального поведения.
--	--	--	---------------------------------------------------------------------------------------------------------------------------------------------------------------------------------

#### **Направления взаимодействия:**

- психолого-педагогическое изучение состояния членов семьи, в первую очередь матери и ребенка;
- психологическая помощь в адекватной оценке потенциальных возможностей развития ребенка;
- составление программы реабилитационных мероприятий с семьей;
- повышение информированности родителей (законных представителей) о способах и методах лечения, развития и обучения ребенка;
- консультативная помощь родителям (законным представителям) в решении вопросов о возможностях, формах и программах дошкольной подготовки обучающихся и дальнейшем школьном обучении;
- психологическая поддержка родителей (законных представителей) в решении личных проблем и негативного эмоционального состояния.

#### **2.4. Особенности взаимодействия педагога-психолога с педагогами ГБДОУ**

Психолого-педагогическое сопровождение ребёнка осуществляется комплексно всеми педагогическими работниками, участвующими в работе с детьми.

- оценке результата применения здоровьесберегающих образовательных технологий.

Ведется журнал взаимосвязи педагога-психолога и педагогов образовательного процесса, в котором предлагаются на каждую неделю игры, упражнения с детьми для закрепления полученной информации и навыков на занятиях с педагогом – психологом.

#### **Основные формы взаимодействия специалистов:**

- Психолого-педагогические консилиумы (начало и конец года).
- Согласование планов коррекционно-образовательной работы, корректировка их в течение учебного года.
- Семинары, консультации (по плану).
- Оперативное обсуждение возникающих проблем.
- Подготовка сообщений на педагогические советы.
- Согласование характеристик воспитанников.
- Ведение журнала взаимосвязи педагога-психолога и педагогов образовательного процесса, в котором предлагаются на каждую неделю игры, упражнения с детьми для закрепления полученной информации и навыков на занятиях с педагогом – психологом.

**Комплексное медико-психолого-педагогическое сопровождение обучающихся в ГБДОУ**

### III. ОРГАНИЗАЦИОННЫЙ РАЗДЕЛ

#### 3.1. Материально-техническое обеспечение Программы

Помещения для организации образовательной деятельности		
№ п/п	Наименование	Количество мест
1	Кабинет педагога-психолога	1
Информационно-техническое оборудование для организации образовательной деятельности		
№ п/п	Наименование технических средств	Количество
1	Ноутбук	1
2	Музыкальный центр	1
Учебное оборудование для организации образовательной деятельности		
№ п/п	Наименование	Количество
Кабинет педагога-психолога		
1	Детский стол (регулируемый по высоте)	1
2	Детский стул (регулируемый по высоте)	6
3	Рабочий стол педагога - психолога	1
4	Стул	2
5	Стол для рисования песком	1
6	Балансир	1
7	Стеллаж для пособий	3

#### 3.2. Учебно-методическое обеспечение Программы

Дидактические пособия, игры для организации образовательной деятельности		
№ п/п	Наименование	Количество
Развитие эмоциональной и коммуникативной сфер		
1	Дидактическая игра «Семья медведей»	1
2	Набор фотокарточек «Эмоции»	1
3	Демонстрационный материал «Настроения»	1
Развитие познавательной сферы		
1	Дидактическая игра «Что лишнее?»	1
2	Дидактическая игра «Что сначала, что потом?»	1
3	Дидактическая игра «Найди отличия»	1
4	Дидактическая игра «Что перепутал художник?»	1
5	Дидактическая игра «Четвертый лишний»	1
6	Дидактическая игра «Грибочки»	1
7	Дидактическая игра «Домик»	1
8	Дидактическая игра «Пазлы»	3
9	Дидактическая игра «Умные карточки»	1
10	Дидактическая игра «Сортер»	2
11	Деревянные пазлы «Овощи, фрукты, ягоды, грибы»	1
12	Деревянные пазлы «Веселые половинки»	1
13	Деревянные пазлы «Одежда, обувь, игрушки, посуда»	1
14	Деревянные пазлы «Считаем до пяти»	1
15	Дидактическая игра «Лого дольки»	1

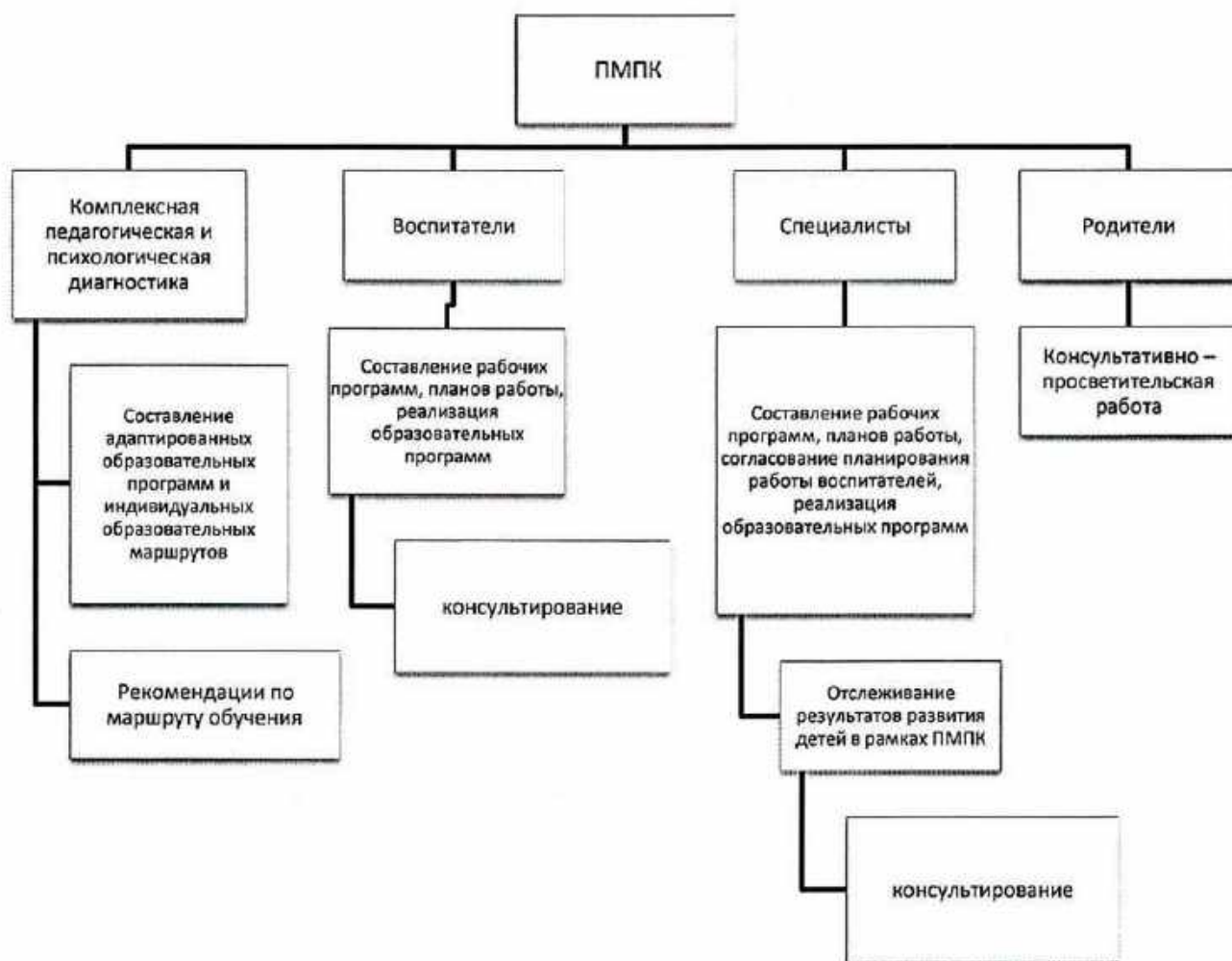
2	Диагностический комплект психолога Н.Я Семаго, М.М. Семаго- М.Интегративная психология 2021г	1
3	Психолого – педагогическая диагностика детей раннего и дошкольного возраста под ред. Е. А. Стеблевой – М. Просвещение 2020	1
<b>Психологическое консультирование</b>		
1	Гиппенрейтер Ю.Б. Общаться с ребёнком. Как? – М.: АСТ, 2007	1
<b>Психологическое просвещение</b>		
1	Верещагина Н.В. Если ребёнок отстаёт в развитии. – СПб.: ДЕТСТВО-ПРЕСС, 2012	1
<b>Психологическая профилактика</b>		
1	Млодик И. Книга для неидеальных родителей, или Жизнь на свободную тему. – М.: Генезис, 2010.	1

### **3.3. Психолого-педагогические условия, обеспечивающие развитие обучающегося с ТМНР**

Программа предполагает создание следующих психолого-педагогических условий, обеспечивающих образование ребенка с ТМНР в соответствии с его особыми образовательными потребностями:

1. Личностно-порождающее взаимодействие психолога и педагогических работников с детьми, предполагающее создание таких ситуаций, в которых каждому ребенку с ТМНР предоставляется возможность выбора деятельности, партнера, средств и жизненных навыков; учитываются обусловленные структурой нарушенного речезыкового развития особенности деятельности (в том числе речевой), средств ее реализации, ограниченный объем личного опыта.
2. Ориентированность психолого-педагогической оценки на относительные показатели детской успешности, то есть сравнение нынешних и предыдущих достижений ребенка с ТМНР, стимулирование самооценки.
3. Формирование игры как важнейшего фактора развития ребенка с ТМНР, с учетом необходимости развития вербальных и невербальных компонентов развития ребенка с ТМНР в разных видах игры.
4. Создание развивающей образовательной среды, способствующей физическому, социально-коммуникативному, познавательному, речевому, художественно-эстетическому развитию ребенка с ТМНР и сохранению его

программ, адаптированных к детям с ограниченными возможностями здоровья через индивидуальные планы психолого - педагогического сопровождения.



### 3.4. Особенности традиционных событий и мероприятий

Наименование	Задачи	Периодичность
Организация и проведение мероприятий родителями и детьми в рамках клуба «Счастливая семья»:	привлечь внимание к профессиональной деятельности педагога-психолога ДОУ; формировать интерес взрослых к миру ребёнка, стремление помогать ему в индивидуально-личностном развитии;	Согласно годового плана педагога-психолога ГБДОУ



ноября 2013 г., регистрационный № 30384; в редакции приказа Минпросвещения России от 8 ноября 2022 г. № 955, зарегистрировано в Минюсте России 6 февраля 2023 г., регистрационный № 72264) (далее – ФГОС ДО) и федеральной адаптированной образовательной программой дошкольного образования (утверждена приказом Минпросвещения России от 24 ноября 2022 г. № 1022, зарегистрировано в Минюсте России 27 января 2023 г., регистрационный № 72149) (далее – ФАОП ДО, на основе адаптированной образовательной программы Государственного бюджетного дошкольного образовательного учреждения детского сада № 60 комбинированного вида Невского района Санкт-Петербурга

Программа отвечает образовательному запросу социума, обеспечивает развитие личности детей дошкольного возраста в различных видах общения и деятельности с учетом их возрастных, индивидуальных, психологических и физиологических особенностей, в том числе достижение детьми дошкольного возраста уровня развития, необходимого и достаточного для успешного освоения ими образовательных программ начального общего образования, на основе индивидуального подхода к детям дошкольного возраста и специфичных для детей дошкольного возраста видов деятельности.

Программа раскрывается через представление общей модели образовательного процесса в ГБДОУ, возрастных нормативов развития, общих и особых образовательных

потребностей обучающихся дошкольного возраста с ТМНР, определяет структуру и наполнение содержания образовательной деятельности в соответствии с направлениями развития ребенка в пяти образовательных областях.

Программа разработана с учетом особенностей развития и особых образовательных потребностей обучающихся дошкольного возраста с ТМНР.

- «Диагностика — развитие — коррекция: Программа дошкольного образования детей с интеллектуальной недостаточностью /Л. Б. Баряева, О.

Программа состоит из обязательной части и части, формируемой участниками образовательных отношений. Обе части являются взаимодополняющими и необходимыми с точки зрения реализации требований федерального государственного образовательного стандарта дошкольного образования. Обязательная часть Программы предполагает комплексность подхода, обеспечивая развитие детей в пяти взаимодополняющих образовательных областях: социально - коммуникативное развитие, познавательное развитие, речевое развитие, художественно-эстетическое развитие, физическое развитие. В части, формируемой участниками образовательных отношений представлены парциальные образовательные программы, методики, формы организации образовательной работы.

Образовательная программа дошкольного образования, адаптированная для обучающихся с ограниченными возможностями здоровья (тяжелыми множественными нарушениями развития) может корректироваться в связи с изменениями нормативно- правовой базы дошкольного образования, образовательного запроса родителей, видовой структуры групп.

Программой предусматривается разностороннее развитие детей, коррекция недостатков в их развитии, в том числе речевом, а также профилактика вторичных нарушений, развитие личности, мотивации и способностей детей в различных видах деятельности.

Срок реализации программы 1 год.

### **Цель реализации программы**

- Проектирование социальной ситуации развития, осуществление коррекционно- развивающей деятельности и развивающей предметно- пространственной среды, обеспечивающих позитивную социализацию, мотивацию и поддержку индивидуальности ребенка с ограниченными возможностями здоровья (далее – дети с ОВЗ), в том числе с инвалидностью, воспитанника с тяжелыми множественными нарушениями развития (далее – с ТМНР).

удовлетворению особых образовательных потребностей обучающихся с ТМНР, оказанию психолого-педагогической и (или) медицинской поддержки в случае необходимости (Центр психолого-педагогической, медицинской и социальной помощи).

- Индивидуализация образовательных программ дошкольного образования обучающихся с ТМНР: предполагает такое построение образовательной деятельности, которое открывает возможности для индивидуализации образовательного процесса и учитывает его интересы, мотивы, способности и психофизические особенности.

- Развивающее вариативное образование: принцип предполагает, что содержание образования предлагается ребенку через разные виды деятельности с учетом зон актуального и ближайшего развития ребенка, что способствует развитию, расширению как явных, так и скрытых возможностей ребенка.

- Полнота содержания и интеграция отдельных образовательных областей: в соответствии со Стандартом Программа предполагает всестороннее социально- коммуникативное, познавательное, речевое, художественно-эстетическое и физическое развитие обучающихся посредством различных видов детской активности. Деление Программы на образовательные области не означает, что каждая образовательная область осваивается ребенком по отдельности, в форме изолированных занятий по модели школьных предметов. Между отдельными разделами Программы существуют многообразные взаимосвязи: познавательное развитие обучающихся с ТМНР тесно связано с речевым и социально-коммуникативным, художественно-эстетическое - с познавательным и речевым. Содержание образовательной деятельности в каждой области тесно связано с другими областями. Такая организация образовательного процесса соответствует особенностям развития обучающихся с ТМНР дошкольного возраста;

- Инвариантность ценностей и целей при вариативности средств

- Построение образовательной деятельности на основе взаимодействия взрослых с детьми, ориентированного на интересы и возможности каждого ребенка и учитывающего социальную ситуацию его развития;
- Поддержка взрослыми положительного, доброжелательного отношения детей друг к другу и взаимодействия детей друг с другом в разных видах деятельности;
- Поддержка инициативы и самостоятельности детей в специфических для них видах деятельности;
- Возможность выбора детьми материалов, видов активности, участников совместной деятельности и общения;
- Защита детей от всех форм физического и психического насилия;
- Поддержка родителей (законных представителей) в воспитании детей, охране и укреплении их здоровья, вовлечение семей непосредственно в образовательную деятельность;
- Создаются необходимые условия для диагностики и коррекции нарушений развития и социальной адаптации;
- Оказания ранней коррекционной помощи на основе специальных психолого-педагогических подходов и наиболее подходящих для этих детей языков, методов, способов общения и условий, в максимальной степени способствующих получению дошкольного образования;
- Обеспечение социального развития детей с ОВЗ;
- Образовательное пространство должно быть оснащено средствами обучения и воспитания, в том числе техническими, соответствующими материалами, в том числе расходным игровым, спортивным, оздоровительным оборудованием, инвентарем в соответствии со спецификой образовательной программы.

#### **4. Список литературы**

детьми 3-6 лет / С. В. Крюкова. - М. : Генезис, 2007.

16. Крюкова, С. В. Удивляюсь, злюсь, боюсь, хвастаюсь и радуюсь. Программы эмоционального развития детей дошкольного и младшего школьного возраста / С. В. Крюкова, Н. П. Слободяник. - М. : Генезис, 2006.

17. Куражева, Н. Ю. Цветик-семицветик: программа психолого-педагогических занятий для дошкольников. Программа интеллектуального, эмоционального и волевого развития детей 3-4 лет / Н. Ю. Куражева [и др.] ; под ред. Н. Ю. Куражевой. - СПб. : Речь, 2011.

18. Куражева, Н. Ю. Цветик-семицветик: программа психолого-педагогических занятий для дошкольников. Программа интеллектуального, эмоционального и волевого развития детей 4-5 лет / Н. Ю. Куражева [и др.] ; под ред. Н. Ю. Куражевой. - СПб. : Речь; М. : ТЦ «Сфера», 2011.

19. Куражева, Н. Ю. Цветик-семицветик: программа психолого-педагогических занятий для дошкольников. Программа интеллектуального, эмоционального и волевого развития детей 5-6 лет / Н. Ю. Куражева [и др.] ; под ред. Н. Ю. Куражевой. - СПб. : Речь; М. : ТЦ «Сфера», 2011.

20. Куражева, Н. Ю. Цветик-семицветик: программа психолого-педагогических занятий для дошкольников. Программа интеллектуального, эмоционального и волевого развития детей 6-7 лет / Н. Ю. Куражева [и др.] ; под ред. Н. Ю. Куражевой. - СПб. : Речь; М. : ТЦ «Сфера», 2011.

21. Нищева Н.В. “Примерная адаптированная программа коррекционно-развивающей работы в логопедической группе детского сада для детей с тяжелыми нарушениями речи (общим недоразвитием речи) с 3 до 7 лет”.

22. Стребелева Е. А. Психолого-педагогическая диагностика-М:Просвещение,2020.-182с.+Приложение.(248с.-ил)